



ANNEE 2005

N° 42

R
E
E
F
3
4

BULLETIN DE LIAISON DES RADIOAMATEURS DE L'HERAULT

Union sans but lucratif, regroupant les radioamateurs. Arrêté du 03.01.94, reconnue d'utilité publique.
Décret du 20.11.1952. Section française de l'union internationale des radioamateurs (I.A.R.U.) .SAG
Défense N° 12.744 décembre 1927. Education Nationale 06.7.1964



Dans ce numéro:

Compte rendu et photos de nos activités

Un adieu à nos amis disparus

Technique : duplexeur 144/432 MHZ

La foire aux questions site ANFR

Carte Locator

Activité des Radioclubs

Les bonnes affaires de chez RCM

SIEGE SOCIAL REF34

Le Coteau Ensoleillé

4 Av. de L'Occitania F-34570 PIGNAN

REUNIONS MENSUELLES

Ouvertes à tous chaque 1er samedi du mois

Maison pour tous Marie Curie

Esplanade de Celleneuve

Lecture BU F8REF & QSO section

Tous les mardi 19h locale	145.525	mhz
Fréquence de veille	145.525	mhz
Relais VHF R3X	145.687..5	mhz
Voie montante VHF accès RU5	145.437..5	mhz
Relais UHF	430.125	mhz
QRG Béziers VHF	145.575	mhz
QRG Béziers UHF	433.575	mhz
QRG Sète UHF	433.400	mhz



Chères YL , Chers OM ,

A ce jour, toutes les vacances sont terminées .J'espère qu'elles se sont déroulées dans d'excellentes conditions. J' avais retardé la préparation du Bulletin car avec la très forte chaleur, je n'avais pas voulu faire trop chauffer l'ordinateur , il aurait augmenté les ° dans la salle radio , mais surtout cela n'aurait pas été très bon pour sa propre santé. Je suis certaine que vous le comprenez et ne m'en tenez pas rigueur . Par contre je n'ai pas chômé. Cotés déplacements, je suis allée vous représenter à l'AG du REF-union et aux divers réunions de CA . Avec Martial F5SIE qui activait F5KCU et Dominique F-20092, nous avons représenté notre association à la manifestation qui a eu lieu sur Pignan .Ce jour là, malgré le temps maussade ce fut une belle journée car nôtre activité était bien représentée par . l'ADRASSEC avec F6EGA , F1SYY , F1EKK et ,F6ESK . L'ARDF avec son vice président Bernard SANCHEZ, le secrétaire-adjoint F1GIL, F1LUI . La CW avec F8VZ ,F5SIE sans oublier le numérique avec du PSK . Je remercie vivement tous ces OM et ceux qui sont venus nous rendre visite pour répondre à l'appel de F1LUI à l'occasion du 10 ième ANNIVERSAIRE DU CLUB DE MARCHE L'AMARANTE.. Grâce à cette participation une coupe a été remise au REF34 par Monsieur le Maire de PIGNAN .

Pour terminer notre représentation , nous avons comme chaque année participé à la foire des associations qui s'est terminée sous une énorme douche.

Ci dessous quelques photographies pour vous faire partager ces supers moments.

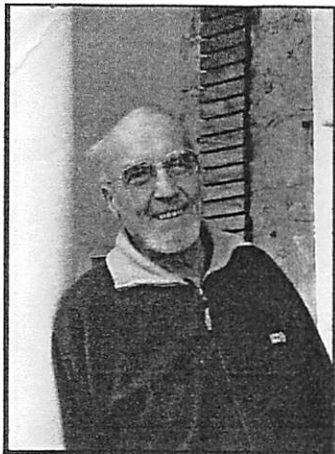


Les souvenirs que l'on garde de ses bons moments sont malheureusement en superpositions avec d'autres bien douloureux . En effet notre département a eu la tristesse de perdre en peu de temps quelques Om .Tout d'abord notre ami Jean-marie F1GZL très ancien adhérent du REF-Union et départemental. Pour ceux qui ne sont pas du national, vous lirez l'hommage que nous avons passé dans Radio-ref écrit pas Michel ,un parmi ses nombreux "vieux "amis qui le connaissait depuis de longue date.



Nous avons eu une grande joie lorsqu'il était venu nous rejoindre à la journée des associations et plus grande encore qu'il ait pu assister et participer au repas l'AG 2004 en compagnie de F6HAB Raoul son ami de longue date .
F5OFS





Notre département a été attristé par la perte d'un de nos fidèles amis. Nous n'entendrons plus F1GZL Jean-Marie CAZANAVE. Pour lui le monde des radio-amateurs n'était pas le radeau de la méduse, mais le bateau 'les copains d'abord'. Toujours souriant et prêt à rendre service, sa gentillesse, sa disponibilité, son dévouement, sa ponctualité, sa participation, son comportement ont été appréciés par tous. Jean-Marie, notre seule consolation est de savoir que tu as fini de souffrir. En lisant ci-dessous le texte écrit par un de tes "vieux" copains on comprendra pourquoi tu laisses un grand vide derrière toi. **F5OFS et le REF 34**

Jean-Marie, **F1GZL a décidé d'aller « vaquer » ailleurs - comme il disait - ce 3 mai 2005, estimant qu'il y avait « encore beaucoup à faire » là haut.**

Votre attention, les amis, attention ...

Si vous voyez arriver sur votre messagerie un e-mail de cazanave-pin@free.fr

Si votre PC sous « Skype » vous indique que « **GZL Power4** », ou « **Capa T23 Wifi** » vient de se connecter

! Si vous entendez dans votre TX, sur 145 575 Mhz « **Appel en fréquence de Foxtrot Charlie Unité Golf Zoulou Languedoc, F1GZL lance appel et passe à votre écoute** » ... + Da-Di-Da ...

Ne vous affolez pas, n'accusez pas votre antispaam d'être une passoire, n'allez pas consulter votre médecin, NON, cela voudra seulement dire que Jean-Marie, F1GZL, a trouvé le moyen hardware ou software, VHF, WIFI, ou autre,

a acheté et installé le bon routeur là où il faut, a réussi à trouver les bons paramètres TCP/IP, et va donner de ses nouvelles.

Répondez lui simplement : salut, Jean-Marie, 73, comment vas-tu ? Il vous dira, comme toujours : eh ! moi ça va impeccable, et toi ? Où en es-tu de l'installation de ton nouvel engin ? as-tu fait ce que nous avons envisagé lors de notre dernier QSO, l'autre jour ?

Pendant des années, nous avons apprécié au quotidien son extraordinaire disponibilité : il était toujours là pour nous tous, il avait toujours, dans son atelier, ou dans son garage, le truc ou le bidule qui allait « résoudre notre problème ». Il recherchait la solution avec curiosité et passion

Si ça marche bien, ça ne m'intéresse pas, avait-il l'habitude de dire, en recherchant dans sa pile de disques amovibles celui qui, justement a disparu quand on en a besoin ! Mais si, je t'assure, avec cette version de XP « gold », ça a marché au poil !!!

Combien d'entre-nous se sont présentés chez lui avec « un TX, une caméra, un téléviseur, une imprimante, un PC en panne ? Bon, bon, je vais regarder, disait-il, mais à une condition : tu restes ici pour me donner un coup de main, et profiter de la leçon !

Jean-Marie F1GZL, tu resteras toujours notre ami. A très bientôt sur l'air ou sur Skype. **Très cordiales 73 F6IAA.**

L'ADRASEC 34 ENDEUILLEE

Décès de F6 EVO



Une importante délégation de l'ADRASEC34 l'a accompagné dans son dernier voyage. Pour ceux qui, pour de multiples raisons n'ont pu y participer, sachez que notre section a fait graver en lettres blanches sur une plaque de granit bleu, le texte suivant :

**A Jean Pierre HAGARD
radioamateur de la sécurité civile
section ADRASSC 34**

une passion : la radio, un idéal : servir.

Au cours de l'office religieux, Bruno F6EVA a lu le texte suivant :

Fox-trot six Echo Golf Oscar ne répond plus.

Après toutes ces années passées au service des autres et notamment au sein des radioamateurs de la Sécurité Civile, Jean-Pierre a cessé d'émettre.

Il a "coupé les filaments" comme on dit dans notre jargon, trop tôt chers amis, trop tôt...

Ta présence, ta bonne humeur, tes plaisanteries et surtout tes compétences dans notre association, vont nous manquer.

Avec Jeanine vous formiez une équipe redoutable sur le terrain, redoutable et efficace, une équipe toujours présente, quelle que soit l'heure du jour ou de la nuit.

Merci Jean-Pierre, encore merci pour ton amitié et ton dévouement, pour ta gentillesse et ta joie de vivre.

Nous ne t'oublierons jamais mon ami. Repose en paix.

Le secrétaire F5AYZ

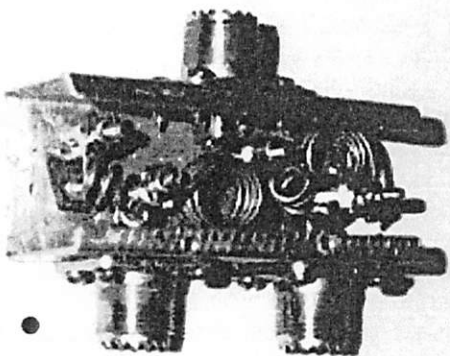
Un autre OM vient également de disparaître **F6ATZ Robert RIVAS** membre N°8735 du REF-Union depuis 1953 .

Le papa de notre ami **F6EQV ALAIN BOURRIER** nous a également quitté en Octobre

**L'équipe du REF-Union ED34,
s'associe à la peine de toutes ces familles**



F6GUF ALAIN BOUFFET



Deux émetteurs, une seule antenne. Voici une situation classique pour les appareils « bi-bandes », mais aussi de nombreuses stations fixes, qui souhaitent limiter la prolifération des aériens sur le toit du QRA. Le problème est d'éviter que la puissance de chacun des émetteurs ne détruise l'autre. Il faut donc disposer d'une sorte « d'aiguillage » pour séparer les deux voies. La solution : **Le duplexeur** .

Avant de nous lancer dans les détails, passons à quelques considérations pratiques. En effet, quel peut être l'intérêt de n'utiliser qu'une seule antenne pour deux bandes, alors que deux antennes feraient (à priori) bien mieux le travail.

Des essais réalisés en 1985 (1) montrent que si l'on installe deux antennes sur les bords opposés d'un toit d'une voiture, et que l'on en mesure l'isolation, on obtient pour les conditions opératoires suivantes:

- Antenne VHF 7/8.
- Puissance VHF 50 W.
- Antenne UHF 3 x 5/8.
- Puissance recueillie par l'antenne UHF = 1 watt.

Ceci correspond à 17 dB d'isolation. Cela veut aussi dire qu'il faut s'assurer qu'une protection très sérieuse se trouve à l'entrée du récepteur pour éviter tout incident majeur.

Une des solutions pour assurer cette isolation passe par l'utilisation de filtres de bande. Ceux-ci permettent d'atténuer le signal non désiré. L'efficacité de ces atténuateurs est habituellement suffisante (environ 20 dB sur les appareils du commerce) pour qu'ils permettent, en s'ajoutant aux 17 dB constatés ci-dessus, que seule une fraction de la puissance non désirée se retrouve à l'entrée du récepteur...

CONCEPTION D'UN DUPLEXEUR

Si l'on considère un ensemble LC, installé en série dans un circuit, on obtient un filtre passe bande, pour lequel l'impédance est faible à la fréquence de résonance (pour $L \times C \times \omega^2 = 1$), et forte pour toutes les autres fréquences.

Installons ce système LC en parallèle sur le même circuit. Le résultat est un circuit « bouchon », qui laisse passer toutes les fréquences, sauf celle de résonance.

En associant un circuit LC, résonnant en VHF, installé en série, à un circuit LC, résonnant sur UHF, placé en parallèle, on obtiendra un système laissant passer les VHF, et bloquant les UHF.

Si l'on inverse les circuits, il sera possible de créer un système bloquant les VHF et laissant passer les UHF.

Quand on associe les deux montages à une même ligne, il est possible d'orienter le signal à travers l'un ou l'autre des filtres selon qu'il s'agit d'une émission VHF ou UHF.

Nous avons ainsi conçu notre duplexeur.

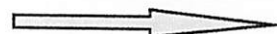
EN PRATIQUE

De tels appareils sont disponibles commercialement auprès de vos revendeurs habituels. Des mesures réalisées par G4HCL (1) donnent une isolation très convenable, entre 30 et 62 dB selon les bandes et les modèles, et une perte d'insertion de 0,2 à 0,55 dB. Bien que de prix relativement abordables, il est possible de faire aussi bien (et même mieux !), pour beaucoup moins cher. C'est la solution que je vous propose aujourd'hui.

Le schéma se passe de commentaire (si vous avez lu le début de cet article !). Comme indiqué précédemment, il s'agit simplement de filtres LC dont on ajustera la fréquence de fonctionnement pour en optimiser la réponse dans notre application. Il est important de travailler avec des capacités ajustables de bonne qualité car ce sont elles qui limiteront la puissance que l'on pourra faire passer à travers ce duplexeur.

Tous les types de condensateurs ajustables peuvent servir, à condition d'adapter les selfs à la valeur de la capacité. Préférez les faibles valeurs pour permettre des coefficients de surtension élevés, je disposais personnellement d'un stock de capas « piston » d'une capacité de 6 à 18 pF. Les valeurs de self que je vais vous indiquer vous permettront de reproduire cette réalisation pour tout ajustable ayant une capacité médiane aux environs de 10 pF. Il faut utiliser pour les selfs du fil de 1 à 2 mm de diamètre, de préférence argenté, en raison des fréquences sur les quelles nous allons travailler. En effet, à ces fréquences, l'effet de peau est déjà très sensible. Ce n'est pas la section du fil qui déterminera la puissance admise par les selfs, mais la surface disponible, car le courant HF ne pénètre pas très en profondeur. La qualité du fil pourra influencer, à ce titre, également sur la puissance maximale admissible par votre montage.

La solution que je vais vous proposer permet de fonctionner sans problèmes à 30 watts (testé), et probablement jusqu'à une centaine de watts.



UN PEU DE THEORIE

S'agissant de circuits résonants, il suffit de considérer les formules suivantes:

Pour la résonance:

$$L \times C \times \omega^2 = 1$$

$$\omega = 2 \times \pi \times F$$

Pour 144 MHz:

$$\omega = 2 \times 3,14159 \times 144\,000\,000$$

Pour 432 MHz:

$$\omega = 2 \times 3,14159 \times 432\,000\,000$$

Nous choisirons pour C une valeur vers le milieu de la plage d'ajustement soit, dans mon cas, 10 à 12 pF.

Le calcul des selfs est un peu plus compliqué mais la formule de Nagaoka fait très bien l'affaire. Elle donne:

$$L \text{ (en } \mu\text{H)} = 0,0395 \times a^2 \times n^2 \times K / b$$

avec:

a - rayon de l'enroulement en cm.

b - longueur de l'enroulement en cm.

n - nombre de tours.

K - coefficient qui dépend du rapport b/a.

Je vous laisse consulter votre documentation favorite (2) pour retrouver la valeur de K qui correspond à votre cas particulier. D'autres formules conviennent également et leur usage ou application est laissé à votre propre appréciation.

L1, L2 : 4 spires de 12 mm de diamètre. L3, L4 : 2 tours de 5 mm de diamètre.

La réalisation et l'assemblage devront se faire dans un boîtier conducteur et avec des liaisons les plus courtes possible. N'oubliez pas qu'à ces fréquences, quelques millimètres de fil représentent déjà une fraction mesurable de la longueur d'onde et s'ajouteront à la valeur de la self.

Les connecteurs seront choisis pour permettre le raccordement du transceiver et des antennes. Souvenez-vous qu'ils participent aux performances de l'ensemble en ce qui concerne, en particulier, les pertes par insertion. Avec un montage utilisant des composants de récupération, j'ai pu mesurer au banc entre 40 et 50 dB d'isolation, et environ 0,2 dB perte par insertion. G4HLC (1), indiquait obtenir plus de 70 dB d'isolation entre deux voies, pour moins de 0,2 de perte par insertion avec des capas céramique et du fil argenté.

Ces valeurs sont suffisantes pour que en rajoutant les 20 dB de filtre de bande à l'entrée de votre transceiver, vous puissiez réduire à moins de 1 mW la puissance présente à l'entrée de vos récepteur, pour 100W sur l'autre voie, et ainsi garantir la survie de vos circuits.

Le même principe peut être utilisé pour n'importe quel couple de fréquence à conditions que celles-ci soient suffisamment séparées. N'attendez cependant pas de ce montage de pouvoir isoler deux fréquences sur une même bande.

REGLAGE

Si vous possédez un équipement professionnel, sautez ce paragraphe, vous n'avez probablement pas besoin de ses conseils.

1) Raccordez le transceiver 2 m et le 70 cm (ou les antennes respectives) sur les connecteurs appropriés. Placez-vous sur un signal VHF de puissance modérée et ajustez C2 pour un signal maximum en VHF. Faites de même en UHF avec C3. Inversez alors les entrées. **NE PAS ÉMETTRE !** (enlevez votre micro pour éviter des erreurs coûteuses).

2) Mettez sur un signal VHF le plus puissant possible et ajustez C4 pour la déviation la plus faible du S-mètre. Faites de même sur 70 cm et ajustez C1 pour un signal minimum.

3) Remplacez les connexions comme dans 1). Il n'y a alors plus de problème à rebrancher votre micro. L'ajustement final consiste à insérer un wattmètre dans le circuit d'antenne (c'est-à-dire entre le duplexeur et l'antenne) et terminer le réglage de C2 pour la puissance maximale sur 2 m et C3 pour 70 cm.

Cet équipement m'a servi sans problèmes pendant trois ans sur ma propre station, où il me permet d'alimenter deux antennes HLZ situées sur le toit du QRA avec un seul câble. Le duplexeur n'est pas une pièce qui « travaille » ou se dérègle. Il pourra vous servir pendant longtemps sans nécessiter d'entretien. Si le montage va à l'extérieur, vous pouvez l'installer dans une boîte étanche. évitez cependant l'utilisation de mastic silicone contenant de l'acide acétique (odeur de vinaigre au séchage) pour faire l'étanchéité. Ce catalyseur de polymérisation du silicone se fera un plaisir de corroder toutes les pièces en cuivre ou les soudures de votre montage.

APPLICATIONS TYPIQUES

- 2 transceivers, 1 antenne bi-bandes.
- 1 transceiver (bi-bandes) et deux antennes mono-bandes.
- 2 transceivers, 2 antennes, mais un seul câble de montée (il faut alors deux duplexeurs un au départ et un autre à l'arrivée).

Dans ce dernier cas, vous pouvez vous poser la question suivante: vaut-il mieux payer deux fois une longueur de coaxial de qualité médiocre, ou avoir pour le même prix une seule longueur de coax à faibles pertes pour alimenter vos antennes ? Suivant la longueur, la perte par insertion de deux duplexeurs (environ 0,5 dB) est souvent largement compensée par la différence de qualité du câble.

CONCLUSION

Au total, rien ne vous empêche de maintenir deux antennes et deux émetteurs différents à proximité l'un de l'autre pour vos émissions. Mais maintenant, vous savez pourquoi l'usage d'un duplexeur peut participer à la protection de votre matériel et permettre d'améliorer l'isolation entre ces appareils dans votre station.

Avec les remerciements des diodes de protection de vos transceivers respectifs, ainsi que de l'auteur pour l'intérêt que vous aurez porté à cet article.

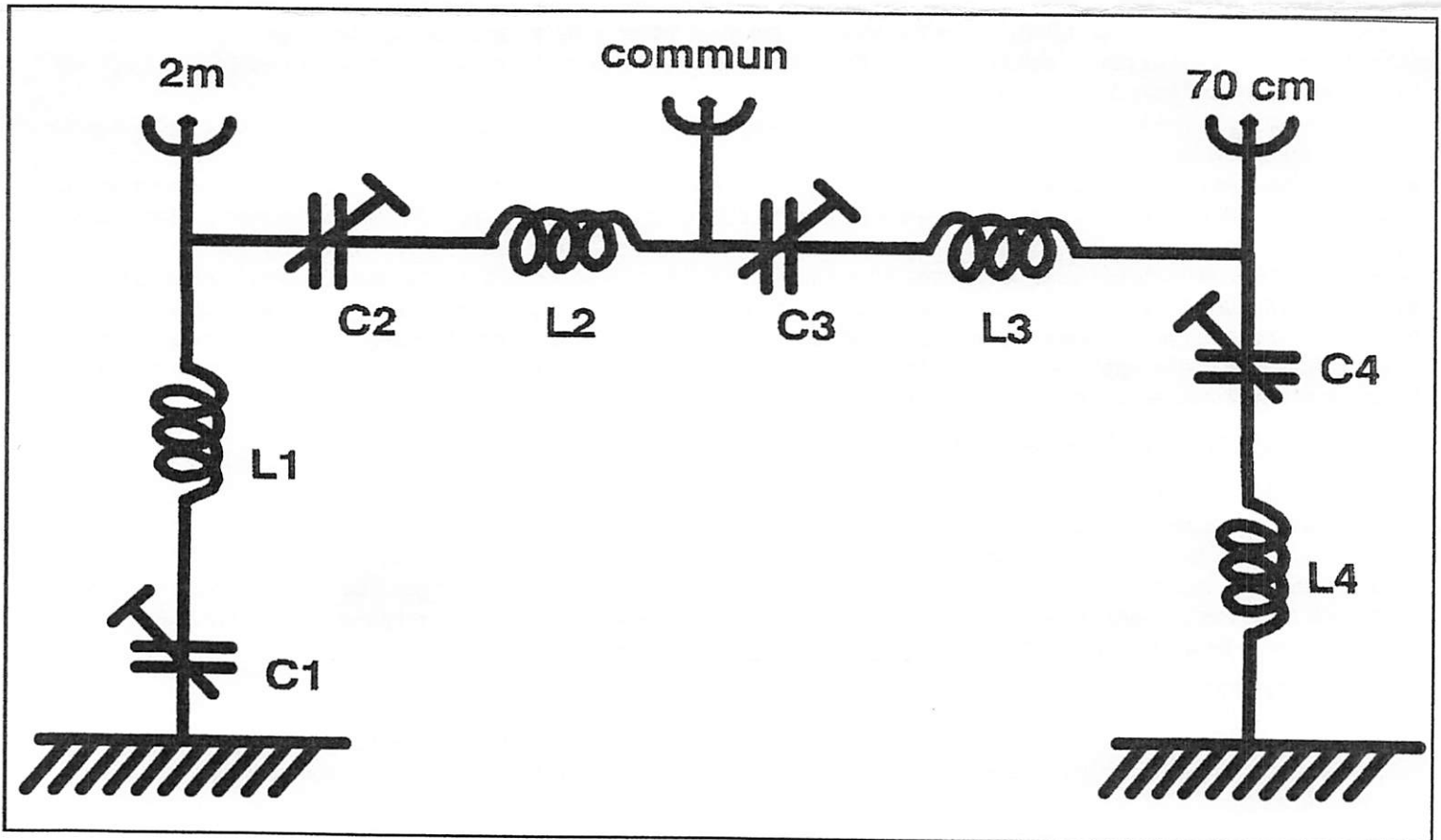
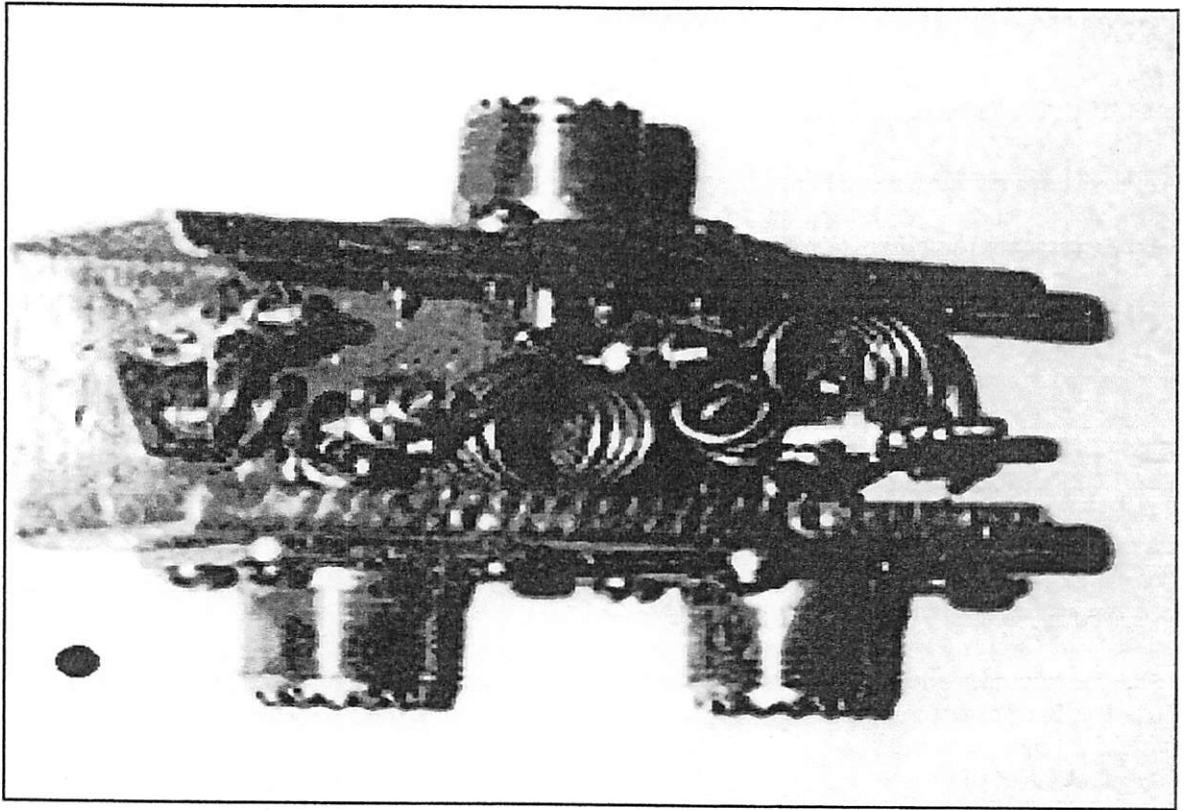
NDLR: ce duplexeur, réalisé avec des circuits résonants, est très efficace, mais assez sélectif. Nous aurons l'occasion de décrire un dispositif semblable, réalisé à l'aide de filtres passe-haut et passe-bas, plus exigeant sur les adaptations d'impédances, mais possédant des bandes passantes plus larges.

(1) G4HCL, Ham Radio Today, Janvier 1985, pp 24-26.

(2) Dans mon cas, il s'agit de « l'émission et la réception d'amateur ». R.Raffin F3AV



***** DUPLEXEUR 144/432 MHZ *****



VOICI QUELQUES REPONSES AUX QUESTIONS BIEN SOUVENT POSEES**Question 1. Je suis brouillé. Que faire ?**

Vous voudrez bien vérifier ou faire vérifier votre installation afin de vous assurer que celle-ci n'est pas à l'origine des perturbations que vous constatez. Si le brouillage persiste après contrôle de votre installation, il y aura lieu d'informer le BCN (Bureau Centralisateur National) de l'ANFR (Agence nationale des fréquences) de ces perturbations à l'adresse suivante :

ANFR

78, avenue du Général De Gaulle

94704 Maisons-Alfort cedex

ou par Fax au : 01.45.18.73.09

Vous pouvez obtenir plus d'informations sur le site de l'ART.

Question 2. Je n'ai reçu aucun document pour payer ma redevance. À qui dois-je m'adresser ?

Les titres de perception relatifs à la taxe pour l'utilisation d'un indicatif, sont envoyés début novembre de l'année en cours pour l'année suivante. En cas de non réception de cet avis de paiement, vous pouvez contacter le service radioamateur à la DAG/CGR au 01 45 95 33 00.

Question 3. Y a-t-il équivalence entre un certificat de radioamateur et un certificat restreint de radiotéléphoniste ?

Il n'existe pas d'équivalence entre le certificat d'opérateur radioamateur et le certificat restreint de radiotéléphoniste qui est délivré pour l'utilisation d'une VHF marine et fluviale. Seuls certains diplômes militaires peuvent faire l'objet d'une conversion donnant ainsi droit à la dispense de l'épreuve de graphie (arrêté du 20 septembre 2000). Le passage des épreuves de réglementation et de technique demeure obligatoire pour obtenir un certificat d'opérateur radioamateur.

Question 4. Je souhaiterais recevoir mon indicatif d'opérateur du service d'amateur. Pourriez-vous me dire comment procéder ?

Si vous souhaitez obtenir un indicatif ou un duplicata de votre certificat d'opérateur, vous pouvez télécharger ici la demande et l'adresser auprès de la DAG/CGR.

Question 5. Comment s'applique dans le cas de stations d'amateurs le décret sur l'exposition du public aux rayonnements radioélectriques ? Par qui ce rayonnement pourrait-il être vérifié et ou contrôlé ?

En application du décret 2002-775 du 3 mai 2002, toute personne exploitant un réseau de communications électroniques tel que les installations radioélectriques mentionnées à l'article L.33-3 du code des postes et des communications électroniques dont relèvent les installations radioamateurs doit veiller à respecter certaines valeurs d'exposition aux champs électromagnétiques fixées par cette réglementation. Veuillez vous référer à la rubrique Radiocommunications et santé.

Question 6. M'étant acquitté de la taxe annuelle en temps voulu, je n'ai toujours pas reçu ma licence radioamateur ?

Il n'y a plus d'envoi annuel de licence radioamateur depuis 1999. Le document (carte ou format A4) qui vous a été adressé fait office de licence à validité indéterminée.

Si vous ne l'aviez pas reçu en 1999, il vous est possible d'obtenir un duplicata.

Question 7. J'ai changé d'adresse. Que dois-je faire ?

Les changements d'adresse sont à communiquer par courrier ou par mail au Centre de Gestion des Radiocommunications qui expédiera un accusé de réception de votre déclaration. Une mobilité entre la métropole et les DOM ou la Corse détermine un changement d'indicatif, effectué automatiquement par l'autorité de tutelle. Dans ce cas de figure, une autorisation indiquant le nouvel indicatif vous est envoyée.

Question 9. Je souhaiterais suspendre mon indicatif radioamateur. Comment dois-je procéder ?

Si vous souhaitez ne plus utiliser votre indicatif radioamateur, il faut demander sa suspension avant le 31 décembre de chaque année, effective l'année suivante. Vous pouvez nous contacter également par mail.

Question 8. J'ai changé de matériel. Faut-il faire une déclaration ?

Ce n'est pas nécessaire. Il n'y a plus de déclaration à formuler auprès de nos services.

Question 9. J'aimerais utiliser ma station à l'étranger. Comment est-ce possible ?

Il convient de s'assurer que le pays d'accueil ait signé un accord de réciprocité avec la France et/ou est membre de la Conférence des Postes et Télécommunications (CEPT). Dans ce cas de figure et sous réserve que votre séjour n'excède pas trois mois, il vous suffira de faire précéder votre indicatif français de la lettre du pays d'accueil et d'ajouter à votre suffixe la lettre " M " pour une station mobile ou la lettre " P " pour une station portable. Si la durée de votre séjour à l'étranger était supérieur à trois mois, nous vous invitons à prendre contact avec le centre de gestion des radioacommunications.

Question 10. Je souhaiterais réactiver mon indicatif ? Que dois-je faire ?

Il suffit de rédiger un courrier dans ce sens à l'

ART

BP 61

94371 SUCY-EN-BRIE.

Question 13. Quelles sont les bandes de fréquences attribuées aux radioamateurs ?

Elles sont énumérées dans la décision n° 97-452 de l'ART.

NOUVELLES NATIONALES**Communiqué du Président. Publication du JO du 13 septembre 2005.**

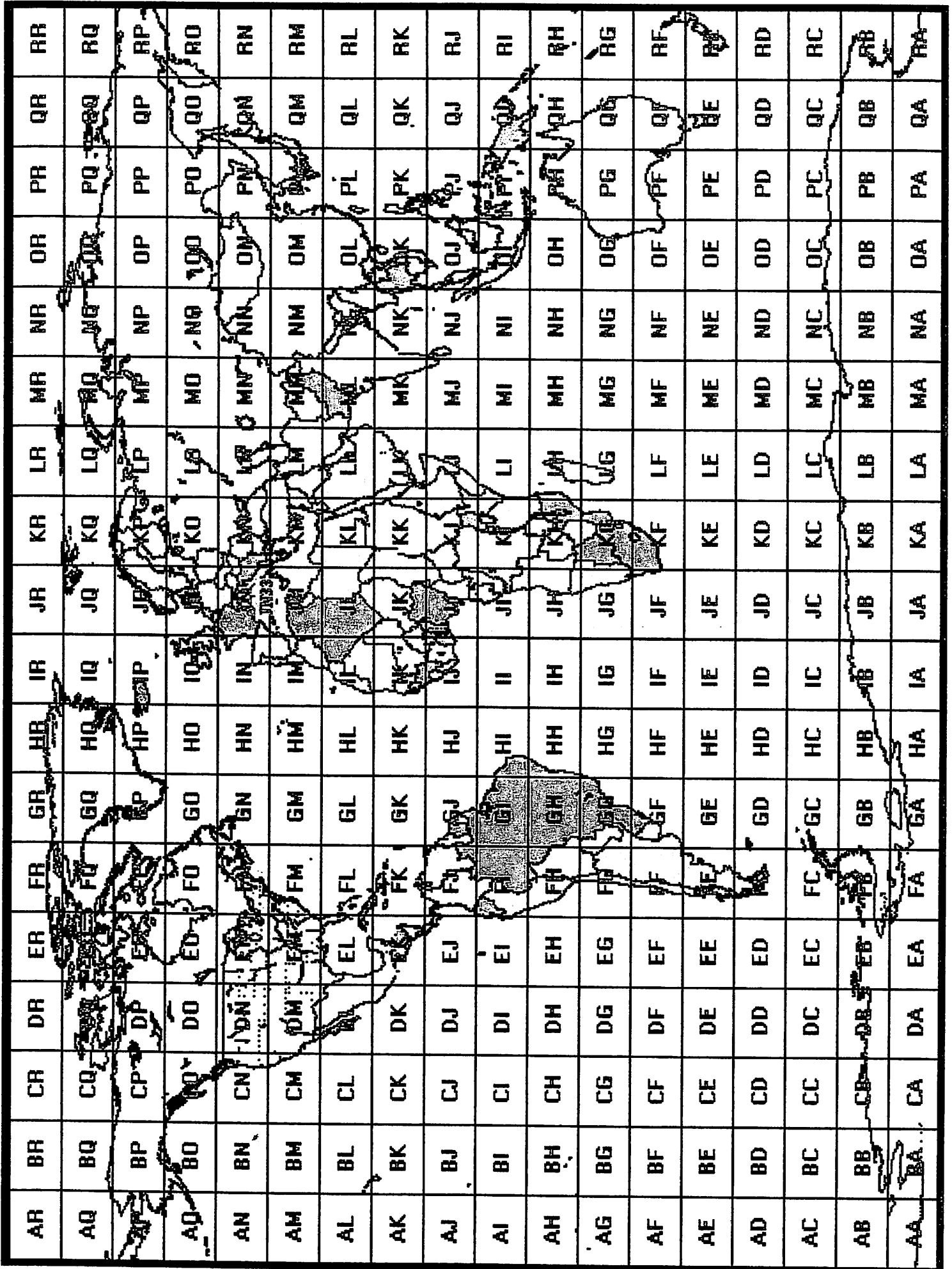
Décret n° 2005-1168 du 13 septembre 2005 relatif à l'Agence Nationale des Fréquences et au fond de réaménagement du spectre qui modifie la deuxième partie (Décrets en Conseil État) du code des Postes et des Communications Électroniques.

Conséquences pour les radioamateurs :

Ce décret officialise une situation de fait existante dans le fonctionnement du service amateur français, et clarifie la situation. Elle résulte de la modification du Code de des Postes et Télécommunications, conséquence de la Loi no 2004-669 du 9 juillet 2004 relative aux communications électroniques et aux services de communication audiovisuelle.

Avec mes 73 Jean F5GZJ

CARTE LOCATOR



RADIO CLUB F6KEH



TM9JM A COUVERT LES 5 CONTINENTS

Hommage à Jean Moulin

Inauguration de la stèle le 19/12/2004
Sur le Champ de Mars à Beziers
tout près de sa maison natale
Quarante ans jour pour jour après le
transfert de ses cendres au Panthéon

Merci d'avoir répondu à l'appel. Au plaisir de vous contacter ultérieurement

TM9JM

WAZ 14—ITU 27—DXFM 44—DFPM 12

F6KEH
EMETTEURS BITERROIS
Maison de la Vie Associative
BP 54
Rue Général Margueritte 34500 Beziers

Le mois d'avril a été marqué au radio club par la quinzaine **HOMMAGE A JEAN MOULIN**. Durant ces quinze jours, 720 contacts ont été établis et compte tenu d'une propagation capricieuse, c'est encore la bande des 40 mètres qui a été la plus sollicitée. Avec 87 départements atteints et 28 pays DXCC, nos opérateurs n'ont pas démerité. Manquent au tableau les départements 09-10-15-25-46-65-82-2a et 2b, quant aux DXCC, c'est l'île de la Réunion et le Brésil qui se partagent la palme. Pour le 80m, le log est plus sobre, 33 départements (dont le 2A) et 7 pays d'Europe. Le 14 Mhz a porté les couleurs de TM9JM dans 10 départements mais dans 35 pays dont le Japon, mais aussi le Togo ou Israël Sur le 15 mètres seulement 5 départements et un seul pour le 28 Mhz.

73 Claude F5 AYZ

RADIO CLUB F6KUJ

TOUS LES MERCREDI 17 H EURES



A 20 HEURES

TOUS LES VENDREDI 20 H EURES

A 24 HEURES

RADIO CLUB F5KCU



Le nouveau président de l'ARDF Patrick F6GSG et certains Om, courants sous les couleurs de F5KCU, vous trouverez donc des condensés de comptes rendus sous le sigle de F5 KCU.



15 IEME CHAMPIONNAT D'EUROPE EN SERBIE/MONTENEGRO



Ca y est ils sont de retour les 4 participants qui ont représenté (dignement) la France au 15 ième Championnat d'Europe en SERBIE-MONTENEGRO. **Lucien VIDAL F4DKA, Guillaume VIDAL F4DJO, Christian LEVASSEUR F1 LUI, et Bernard SANCHEZ (SWL)**. Je n'ai hélas pas eu le plaisir de participer à cette épreuve pour des raisons professionnelles et je regrette aussi la faible participation des radio-orienteurs Français.

Ce n'est pas une critique, mais un constat.

Ce genre d'épreuve demande un investissement financier, et du temps disponible pour les participants. Je pense qu'il est indispensable que nous nous fédérions encore plus, pour être plus nombreux au sein de l'association ARDF, car c'est le seul moyen d'obtenir des financements de sponsors ou d'associations pour pouvoir envoyer plus de passionnés à ce genre de compétition.

Il faut être honnête, notre niveau en course est "correct", pas de quoi aller taquiner le podium, mais par contre chaque championnat est une aventure humaine extraordinaire:

- On y rencontre plus de 25 pays en quelques jours.(sacré DXCC diplôme de contact pays)
- C'est une ambiance de course difficile à transcrire, mais qu'aucun participant ne peut oublier, avec, par exemple des départs avec 350 coureurs !
- C'est un dépassement de soi-même, car on veut absolument être à la hauteur.
- C'est une fête au final dans laquelle on retrouve toutes les valeurs de l'esprit OM (contact, échange de cadeaux et d'adresses, amitié, découverte de l'autre)

Pour le prochain Championnat du Monde en Bulgarie, il faudrait que nous puissions envoyer plusieurs concurrents avec l'aide de sponsors et de nos administrations de tutelle.

Croire que cela ne vous concerne pas est une erreur ; c'est en participant au Championnat de France en 1999, que la délégation Chinoise était venue présenter le Championnat du Monde en 2002, ce qui m'a donné l'envie d'y aller !!! Depuis j'ai participé à trois autres championnats, puis je suis retourné en Chine pour le plaisir.

PLANNIG RAM/F5KCU

SAMEDI 05 NOVEMBRE 2005
03 DECEMBRE 2005

SAMEDI 07 JANVIER 2006
04 FEVRIER 2006
11 MARS 2006

SAMEDI 01 AVRIL 2006
13 MAI 2006
03 JUIN 2006
01 JUILLET 2006

AOUT



VACANCES

SAMEDI 02 SEPTEMBRE 2006
07 OCTOBRE 2006

NOTE DE NOTRE ONCLE PICSOUS

La cotisation annuelle reste inchangée elle est maintenue à 10€ .Il est rappelé que les cotisations annuelles sont à régler si possible en début d'année (Janvier à Mars). Cette procédure permet de définir le quorum de l'Assemblée Générale et de nous situer par rapport au REF-UNION National. L'établissement du bilan annuel de l'AG en sera également facilité.

La commission financière vous en remercie avec les 73 de

F6HAB

F1 RYN

BUREAU REF ED34

PRESIDENTE F5OFS COLOSSO Marie-Jane
4 Av. de l'Occitania 34570 PIGNAN
Rép/fax: 04.67.47.71.32 24h/24
F5ofs@ref-union.org
VICE/PRESIDENT F5SIE RATTO Martial
990 Av des Platanes 34970 BOIRARGUES
Tél:04.67.15.57.24
F5SIE@Wanadoo.fr
SECRETAIRE F1ANY FALCON Alain
SECRETAIRE SECRETAIRE IADJT.
F1JJM FRYDMAN Laurent
TRESORIER F6HAB MICHAU RAOUL
8 rue Gustave 34000 MONPELLIER
Tél 04.67.92.75.12
TRESORIER IADJT. F1RYN RIQUET J-Claude
DIPLÔME MANAGER F6HZS LOUIS PAGES
RESPONSABLE DEPARTEMENTAL DFCF
F5AYZ COTTAT CLAUDE
15 rue des Cabrières 34120 LESIGNAN LA CEBES

COMMISSIONS

Formation écoles & contests
F5AYZ COTTAT Claude
Packet F6IQA NAVARRO Jocelyn
Sysop BBS F5KAT & Flex F6KEH -4
DX-Cluster F5UHX MATENCIO Cyril
Sécurité Civile F6EVA SEGUIER Bruno
Responsable RU5 F5PRO

VOS RADIO-CLUBS

F6KEH EMETTEURS BITTEROIS
F5AYZ COTTAT CLAUDE
15 rue Général Marguerite 34500 BEZIERS
F6KNN GENISTA
F6HGR SCHAFFNER Guy
39 rue Francis POULEC 34970 LATTES
F6KSJ M.J.C.
F6HYT FRAYSSINET Claude
14 Chemin de la Moutte
34170 CASTELNAU le LEZ
F6KUJ C.A.S. F5JUP CLAUSTRÉ Georges
18 rue C Armand la Peyrade
34110 FRONTIGNAN
F5KCU R.A.M
GENIEZ Dominique
Maison pour Tous MARIE CURIE
34000 CELLENEUVE.

RADIO NOUVEAU COMMUNICATION CONCEPT - F4, ARK -

VENTE - DÉPÔT VENTE - DÉPANNAGE

SPECIALISTE DE L'AMPLIFICATION

04 67 41 49 77

N° 8 Centre Ciel St-Charles
34790 GRABELS

F5SIE
VOTRE



RATTO MARTIAL
990 Av des Platanes
34970 BOIRARGUES
Tél:04.67.15.57.24
E-mail F5SIE@wanadoo.fr

Le REF-Union reçoit vos QSL et nous les fait parvenir, même si vous n'en êtes pas membre, car il ne peut les refuser. Ceux qui ne veulent pas en recevoir, faites nous le savoir afin qu'elles soient retournées à leurs expéditeurs et dites le au cours des contacts que vous faites. Cela évitera des frais et tris inutiles de toutes parts ainsi qu'une mauvaise image de vous et des Français.

F5OFS

OCCASIONS RA

kenwood ts 140 : 499 €	kenwood mc 60 : 89 €		€
kenwood mc 85 : 109 €	kenwood ts 850 sat : 800		
kenwood tl 120 : 150 € (ampli 12 v)	kenwood ps 31 : 189 €		cro portable) a 500 hz ...) .
kenwood tm 241 : 149 € (vhf - 50 w)	icom hm 54 : 59 € (mi-yaesu ft 817 : 249 € (en panne de tx , pour le récepteur ts modes , 0		
icom ic 706 : 499 €	adonis cordon supl. pour kenwood : 30 €		

***** RCC RACHETE LES EPAVES DE MATERIEL RADIAMATEUR *****

MATERIEL NEUF

yaesu ft 857 d (mobile 12 volts - 0 a 500 mhz) : 799 € !!!!
—yaesu fc 30 (boite d'accord auto 0 a 60 mhz) : 299 € !!!!
—yaesu ft 897 d (mobile - 0 a 500 MHz) : 880 €
—yaesu ft 817 nd (portable 5 w - 0 a 500 MHz - tous modes !) : 640 €
—yaesu ft 2800 (vhf mobile 65 watts !!) : 235 €
—yaesu ft 7800 (vhf - uhf mobile 50 w - réception 100 a 1 ghz !) : 289 €
—yaesu ft 8900 (quadri - bande fm mobile 50 w full duplex - transpondeur) : 449 €
—yaesu vr 120 d (scanner portable am-fm) : 165 €
—yaesu vr 500 d (scanner portable am-fm-blu) : 329 €
—yaesu vx 7 r (portable 50-144-430 , réception 0 a 1 ghz) : 379 €
kenwood ts 480 hx (mobile 0 a 60 mhz - 200 watts) : 1289 €
alinco dj 195 (portable vhf - 5 w) : 199 €
diamond gzv 4000 (alim a découpage 40 amps a tension variable + galvanomètres) : 169 € !!!!!!!!!
—diamond x 510 n (antenne vhf - uhf de 5,20 mètre de haut !) : 125 € !!!!!!!!!
—diamond v 2000 (antenne 50-144-430 de 2,50 mètre en fibre) : 140 €
—diamond x 200 n (vhf - uhf de 2,50 mètre en fibre) : 75 €
—diamond x 50 n (vhf - uhf de 1,70 mètre en fibre) : 60 €
daiwa cn 801 h (tos-watt a aiguilles croisées 20-200-2kw - galva géant - magnifique !) : 99,90 € !!!!!!!!!
toshiba 2sc2879 (trans. bipolaire 12 v - 100 watts - 25 amps , remplace mrf 455-454....) : 47 € / pièce
pope h 155 (câble coax diam. 6 mm , super qualité) : 1€ le mètre
rg 58 (câble diam 6 mm) : 0,80 € le mètre
eco fd 3 (antenne déca 21 mètres , toutes bandes sauf 160 et 80 m , 300 watts) : 50 € !!!!!!!!!
—eco fd 4 (antenne déca 42 mètres , toutes bandes sauf 160) : 74 € !!!!!!!!!
—eco x 300 (antenne vhf - uhf de 3,10 mètres en fibre) : 99 € !!!!!